



MAGISTRÁT MĚSTA DĚČÍN

Odbor životního prostředí

Mírové nám. 1175/5, 405 38 Děčín IV

Datová schránka: x9hbpfn

Státní pozemkový úřad

Doručeno: 22.05.2023

SPU 205129/2023

listy: 1 přílohy: 8



spu00008c154157

Číslo jednací: MDC/56808/2023
Spisová zn.: MDC/126586/2022
Počet listů: 1
Počet příloh: 3

Vyřizuje:
Telefon:
Fax:
E-mail:



Děčín 17.05.2023

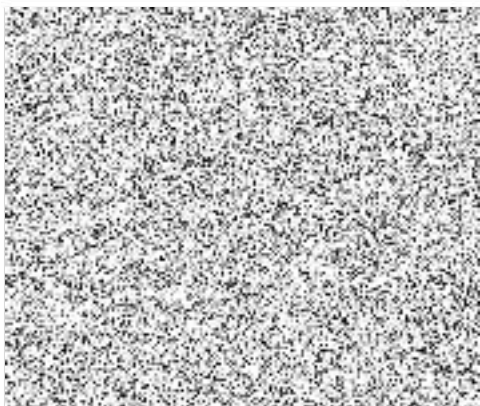
Státní pozemkový úřad
Husinecká 1024/11a
130 00 PRAHA-Žižkov,

který zastupuje

Vodohospodářský atelier, s.r.o.
Růženec 634/54
644 00 BRNO

SDĚLENÍ

Magistrát města Děčín, odbor životního prostředí Vám sděluje, že rozhodnutí, vydané dne 26.04.2023 pod č.j. MDC/47605/2023 týkající se povolení stavby „**Vodohospodářská opatření na Verneřicku SO3 Revitalizace zmeliorovaných Louček - SO3.3 Rekonstrukce svodu SP6 v k. ú. Loučky u Verneřic**“ na pozemcích parc. č. 1226, 1238, 1497 v katastrálním území Loučky u Verneřic nabylo právní moci dne **16.05.2023.**



Přílohy

- 1 x rozhodnutí s potvrzeným datem nabytí právní moci
- 1 x štítek stavba povolena
- 2 x ověřená PD

Doručí se

Státní pozemkový úřad, Krajský pozemkový úřad pro Ústecký kraj, Pobočka Děčín, IČO 01312774, Husinecká 1024/11a, 130 00 Praha-Žižkov, který zastupuje Vodohospodářský atelier, s.r.o., IDDS: rz4a5mz



MAGISTRÁT MĚSTA DĚČÍN

Odbor životního prostředí

Mírové nám. 1175/5, 405 38 Děčín IV

Datová schránka: x9hbpfn

Vyznačeno dne:

16.5.2023



Číslo jednací: MDC/47605/2023
Spisová zn.: MDC/126586/2022
Počet listů: 5
Počet příloh: 0

Vyřizuje:
Telefon:
Fax:
E-mail:



Děčín 26.04.2023

Státní pozemkový úřad
Husinecká 1024/11a
130 00 PRAHA-Žižkov,

který zastupuje

Vodohospodářský atelier, s.r.o.
Růženec 634/54
644 00 BRNO

ROZHODNUTÍ

Výroková část

Magistrát města Děčín, odbor životního prostředí jako vodoprávní úřad podle § 104 odst. 2 písm. c) a věcně příslušný dle ustanovení § 106 odst. 1 zákona č. 254/2001 Sb., o vodách a o změně některých zákonů (vodní zákon), ve znění pozdějších předpisů (dále jen „vodní zákon“), speciální stavební úřad § 15 odst. 5 vodního zákona a § 15 odst. 1 písm. d) zákona č. 183/2006 Sb., o územním plánování a stavebním řádu, ve znění pozdějších předpisů (dále jen „stavební zákon“) a místně příslušný správní orgán podle ustanovení § 11 odst. 1 písm. b) zákona č. 500/2004 Sb., správní řád, ve znění pozdějších předpisů (dále jen „správní řád“),

účastníkovi řízení (§ 27 odst. 1 správního řádu), kterým je:

Státní pozemkový úřad, IČO 01312774, Husinecká 1024/11a, 130 00 Praha-Žižkov,

I. vydává

podle ustanovení § 15 vodního zákona a ustanovení § 115 stavebního zákona

stavební povolení

k provedení stavby vodního díla „**Vodohospodářská opatření na Verneřicku SO3 Revitalizace zmeliorovaných Louček - SO3.3 Rekonstrukce svodu SP6 v k. ú. Loučky u Verneřic**“, umístěného

v kraji: Ústeckém,

v okrese: Děčín,

v obci: Verneřice,

v katastrálním území: Loučky u Verneřic,

na pozemcích: parc. č. 1226, 1238, 1497 v katastrálním území Loučky u Verneřic

Určení místa polohy stavby vodního díla: GIS: X: 979248; Y: 740018; X: 979301, Y: 739991

vodní tok: Bobří potok IDVT 10100185

číslo hydrologického pořadí: 1-14-03-0700-0-00

hydrogeologický rajon: 4620 – Křída Dolního Labe po Děčín – pravý břeh

Údaje o předmětu rozhodnutí:

Základní údaje o povolované stavbě:

1. Druh vodního díla: stavby k vodohospodářským melioracím, zavlažování a odvodňování pozemků (§ 55 odst. 1 písm. e) vodního zákona)
2. Údaje o předmětu rozhodnutí:
- Povolovaná vodní díla: **SO 3.3 Rekonstrukce svodu SP6 v k. ú. Loučky u Verneřic**
- Účel užití vodního díla: zlepšení odvádění srážkových vod z okolních pozemků do recipientu – Bobřího potoka a zlepšení možností obhospodařování sousedních zemědělských pozemků.

SO 3.3 Rekonstrukce svodu SP6 v k. ú. Loučky u Verneřic

Příkop

délka příkopu: 65,0 m,
hloubka příkopu: 0,3- 0,8 m,
sklon svahů 1:2

Svodný příkop SP6 bude lichoběžníkového tvaru s šířkou dna 0,3 m. Příkop bude v celé své délce zatravněn.

Propustek P24

délka propustku: 9,0 m,
sklon propustku: 2,0 %,
potrubí: TZH DN 600

Propustek je navržen pod krajskou silnicí III/24091, zajišťuje vyústění vody z příkopu SP6 do Bobřího potoka. Propustek je navržen z železobetonových hrdlových trub TZH-Q60/250 obetonovaných betonem s KARI sítí. Nátokové čelo je navrženo z vodostavebního betonu vyztuženého KARI sítí, pohledové části budou vyzděny z lomového kamene v tloušťce min. 0,1 m a vyspárovány cementovou maltou. Koryto svodného příkopu bude před vtokem do propustku v délce 3,0 opevněno dlažbou z lomového kamene do betonu, která bude opřena do stabilizačního prahu z lomového kamene. Před stabilizačním prahem bude v délce 1,0 m provedena dlažba z lomového kamene na sucho. V rámci rekonstrukce propustku bude opravena opěrná zeď v délce 5,0 m. Konstrukce opěrné zdi je navržena z vodostavebního betonu, pohledové části budou vyzděny z lomového kamene a vyspárovány cementovou maltou. Dno koryta Bobřího potoka bude v délce 6,0 m a šířce 1,5 m opevněno kamenným záhozem 80 – 200 kg s urovnaným lícem. Opěrná zeď bude ukončena římsou z vodostavebního betonu vyztuženého KARI sítí a podél zdi jsou navržena typová svodidla délky 6,0 m s náběhy délky 4,0 m.

Propustek P35

délka propustku: 8,0 m,
sklon propustku: 4,0 %,
potrubí: TZH DN 600

Propustek je navržen pod stávajícím hospodářským sjezdem. Bude vyhotoven z železobetonových hrdlových trub TZH-Q60/250 obetonovaných, s KARI sítí. Nátokové čelo je navrženo z vodostavebního betonu vyztuženého KARI sítí. Pohledové části těla budou vyzděny z lomového kamene v tloušťce min. 0,1 m a vyspárovány cementovou maltou. Koryto svodného příkopu bude před vtokem do propustku v délce 1,5 m a výtokem v délce 2,5 m opevněno dlažbou z lomového kamene tloušťky min. 0,25 m. Dlažba bude provedena na sucho.

Podrobný popis stavby, technické provedení a její umístění je patrné z projektové dokumentace, kterou vypracoval: 

II. stanovuje, že stavbu lze užívat jen na základě kolaudačního souhlasu

Před dokončením stavby tedy podá stavebník na Magistrát města Děčín, odbor životního prostředí v souladu s § 122 stavebního zákona žádost o vydání kolaudačního souhlasu s uvedením identifikačních údajů o stavbě a předpokládaným termínem dokončení stavby. Žádost podá stavebník na formuláři, jehož obsahové náležitosti jsou stanoveny v příloze č. 12 vyhlášky č. 183/2018 Sb., o náležitostech rozhodnutí a dalších opatření vodoprávního úřadu a o dokladech předkládaných vodoprávnímu úřadu a k žádosti stavebník připojí doklady uvedené v § 11a vyhlášky č. 183/2018 Sb., o náležitostech rozhodnutí a dalších opatření vodoprávního úřadu a o dokladech předkládaných vodoprávnímu úřadu.

III. ukládá stavebníkovi povinnost oznámit:

minimálně 15 dní předem

1. Termín zahájení stavby.
2. Název a sídlo stavebního podnikatele, který bude stavbu provádět.

IV. stanovuje termín pro dokončení stavby: do 31.05.2025

V. stanovuje podmínky

pro provedení stavby vodního díla, podle ustanovení § 15 odst. 3 vodního zákona a § 115 odst. 1 stavebního zákona:

1. Stavba bude provedena podle projektové dokumentace, kterou vypracoval: [redacted] ověřené ve vodoprávním řízení, případné změny nesmí být provedeny bez předchozího povolení vodoprávního úřadu.
2. Stavebník je povinen vodoprávnímu úřadu oznámit za účelem provedení kontrolní prohlídky stavby tyto fáze výstavby:
 - dokončení stavby
3. Před zahájením stavby bude na viditelném místě u vstupu na staveniště umístěn štítek „Stavba povolena“, který obdrží stavebník, jakmile toto rozhodnutí nabude právní moci. Štítek musí být chráněn před povětrnostními vlivy, aby údaje na něm uvedené zůstaly čitelné a ponechán na stavbě do kolaudace stavby.
4. O průběhu stavby bude veden stavební deník.
5. **Budou dodrženy následující podmínky:**
 - a) **Vyjádření AOPK ČR, správa CHKO České středohoří č.j. SR/1618/CS/2014-20 ze dne 09.08.2022:**
 - Deponie přebytečného výkopku a stavební odpady nebudou ukládány do volné krajiny, dočasně ani trvale.
 - Během stavby bude účinným způsobem minimalizováno zakalení toku a zabráněno vplavování dráždivých látek (cement, vápno, plastifikátory, apod.) ze stavby do toku.
 - Při provádění prací v korytě toku budou probíhat pouze nutné projezdy strojů a bude zabráněno možnosti kontaminace biotopů (např. únikem oleje či pohonných hmot z těchto strojů). Práce budou prováděny s maximální šetrností k přírodnímu prostředí.
 - Nebudou zasypávány výmoly ve dně Bobřího potoka, bezprostředně nesouvisející se stavbou.
 - Po celou dobu výstavby bude zachována migrační prostupnost toku pro vodní živočichy jako kámen původních opěrných zdí.
 - Při realizaci bude použit lomový kámen obdobného odstínu základní barvy, struktury a textury jako kámen původních opěrných zdí.
 - Ochrana dřevin, které se budou nacházet v blízkosti stavby, proběhne v souladu se Standardem péče o přírodu a krajinu SPPK A01 002:2017 Ochrana dřevin při stavební činnosti.
 - V případě, že bude v průběhu prací zjištěn výskyt zvláště chráněných druhů organismů, je investor povinen neprodleně tuto skutečnost oznámit Agentuře, která stanoví další postup.

b) Stanovisko Povodí Ohře, s.p., zn. POH/39159/2022-2/032100 ze dne 05.08.2022

- Během realizace stavby nesmí dojít ke znečištění povrchových a podzemních vod látkami závadnými vodám.
- V blízkosti koryta VT Bobří potok (IDVT 10100185) v naší správě nebudou skladovány snadno rozpustitelné a odplavitelné materiály ani látky závadné vodám, pokud nebudou zabezpečeny před průtoky velkých vod. Navázání propustku P24 na koryto vodního toku bude provedeno plynule při zachování nivelety dna koryta.
- Rekonstrukcí propustku P24, dna a opěrné zdi koryta vodního toku nesmí dojít ke zmenšení průtočného profilu.
- Opevnění koryta vodního toku Bobří potok není v předmětném úseku v majetku Povodí Ohře, s. p. Rekonstrukce opevnění bude projednána s jeho vlastníkem.
- Koryto vodního toku nebude znečištěno stavebním materiálem. Veškerý stavební materiál napadaný do koryta vodního toku bude neprodleně odstraněn.
- Způsob převodu vody během stavby bude projednán s Povodím Ohře, s. p., provozní středisko Česká Lípa [redacted]
- Náporový břeh koryta vodního toku Bobří potok proti výtoku z propustku P24 bude vhodně a dostatečně stabilizován. Použitý materiál a rozsah opevnění by měly odpovídat místním podmínkám, doporučujeme předem projednat s pracovníkem Povodí Ohře, s. p. (kontakt viz výše).
- Zahájení a ukončení stavebních prací bude s dostatečným časovým předstihem (min. 7 dní) oznámeno Povodí Ohře, státní podnik, provozu Česká Lípa (viz kontakt výše).

c) Vyjádření ČEZ Distribuce, a.s. zn. 001127828385 ze dne 30.08.2022 a zn. 001127828384 ze dne 30.08.2022

- Podmínkou pro zahájení činnosti v blízkosti zařízení distribuční soustavy, resp. v ochranném pásmu je platné sdělení o existenci zařízení v majetku společnosti ČEZ Distribuce, a. s., pro výše uvedené zájmové území, které získáte prostřednictvím Geoportálu (geoportal.cezdistribuce.cz), při dodržení podmínek uvedených ve sdělení a v tomto vyjádření.
- Místa křížení a souběhy ostatních zařízení a staveb se zařízeními energetickými, komunikačními sítěmi pro elektronickou komunikaci nebo zařízeními technické infrastruktury musí být vyprojektovány a provedeny v souladu s platnými normami a předpisy, zejména s ČSN 33 2000-5-52, ČSN EN 50110-1, ČSN EN 50341-1, ČSN 73 60005 a PNE 33 0000-6, PNE 33 3301.
- V případě nadzemního vedení nn budou pro stavby a konstrukce dodrženy odstupové vzdálenosti uvedené v PNE 33 3302 a hranu výkopu doporučujeme při realizaci stavby umístit min. 1 m od základové části podpěrného bodu.
- Při realizaci stavby a/nebo provádění související činnosti nesmí dojít v žádném případě k nebezpečnému přiblížení osob, věcí, zařízení nebo mechanismů a strojů k živým částem pod napětím, tj. musí být dodržena minimální vzdálenost 1 m od živých částí zařízení nn, 2 m od vedení vna 3 m od vedení vvn dle PNE 33 000-6 s vazbou na ČSN EN 50110 -1, pokud není větší vzdálenost stanovena v jiném přepisu (např. ČSN ISO 12480-1). V případě, že nebude možné tuto vzdálenost dodržet, je žadatel povinen požádat o vypnutí předmětného elektrického zařízení, případně o dočasné zaizolování vodičů nn.
- Pracovníci provádějící práce budou prokazatelně poučeni o nebezpečí, které hrozí při nedodržení bezpečnostních předpisů. S ohledem na provádění prací v blízkosti zařízení distribuční soustavy, resp. v ochranném pásmu upozorňujeme na možnost nebezpečných vlivů od elektrického zařízení. Opatření proti těmto vlivům je na straně žadatele, dodavatele prací nebo jimi pověřených osobách. ČEZ Distribuce, a. s., nepřevzme žádnou zodpovědnost za případné škody, které vzniknou následkem poruchy nebo havárie elektrického zařízení za nepředvídaných okolností nebo nedodržením výše uvedených podmínek.
- Stavbou nebude narušeno stávající uzemnění nadzemního vedení ani statika

podpěrných bodů. Nebude-li možné toto dodržet je nutné situaci řešit formou přeložky zařízení distribuční soustavy ve smyslu § 47 zákona č. 458/2000 Sb., v platném znění.

- V případě činnosti a/nebo stavby v blízkosti elektrického vedení, resp. v ochranném pásmu bude dotčený prostor ze všech stran možného přístupu/vjezdu po celou dobu realizace viditelně označen výstražnou cedulí.
- Umístěním stavby nesmí dojít ke ztížení přístupu našich pracovníků a pracovníků námi pověřených firem k zařízení v majetku společnosti ČEZ Distribuce, a. s. Při případné úpravě povrchu nesmí dojít ke změně výškové nivelity země oproti současnému stavu.
- Musí být dodrženy Podmínky pro práce v ochranných pásmech zařízení, které jsou v platném znění k dispozici na www.cezdistribuce.cz, popř. jsou součástí vydaného sdělení o existenci zařízení v majetku společnosti ČEZ Distribuce, a.s.
- Dojde-li k obnažení podzemního vedení nebo k poškození energetického zařízení, sítě pro elektronickou komunikaci nebo zařízení se sítí pro elektronickou komunikaci související nebo zařízení technické infrastruktury ve vlastnictví ČEZ Distribuce, a.s., nahlaste nám prosím tuto skutečnost bezodkladně jako poruchu na bezplatnou linku 800 850 860. Poškození nebo mimořádné události způsobené na zařízení žadatelem, dodavatelem prací nebo jimi pověřenými osobami budou opraveny na náklady viníka. Zahrnutí obnažených, případně poškozených částí podzemního vedení může být provedeno pouze po souhlasu vydaném společností ČEZ Distribuce, a.s.

d) Správa a údržba silnic Ústeckého kraje, příspěvková organizace zn. 58-146-O-1/SUSUKDC/DuBel/12066/2022 ze dne 01.08.2022

- Budou předem zajištěna taková účinná opatření, aby v průběhu prací ani později po jejich dokončení nedocházelo k znečištění, či jinému poškození vozovky, ani ostatních silničních součástí a příslušenství (kromě výjimek dle bodu č. 3 tohoto vyjádření), nebylo narušeno stávající silniční odvodnění a nebyla ohrožena bezpečnost silničního provozu v dotčeném úseku.
- Stavba kteroukoliv svojí částí, včetně oplocení či jiných souvisejících drobných a dočasných objektů (kromě výjimek podle bodu č. 3 tohoto vyjádření), nezasáhne do silničního tělesa ani do silničního pozemku (§ 11 zák. č. 13/1997 Sb.), tj. nezasáhne ve směru od silnice do vzdálenosti min. 1 m kolmo od vnější hrany stávajícího silničního příkopu či svahu. V případě, že v místě není příkop ani svah nezasáhne do vzdálenosti min. 3,5 m kolmo od přilehlé hrany stávajícího živičného krytu vozovky.
- Narušení živičného krytu vozovky příčným výkopem bude provedeno v minimálním, nezbytně nutném plošném rozsahu, přičemž jeho úprava po dokončení výkopových prací bude provedena dle směrnice „Technické podmínky pro podélné a příčné překopy vozovek“, kterou přikládáme, s tím rozdílem, že bude vynechán udržovací nátěr. Živičný kryt z asfaltobetonu pak bude proveden v souladu s výše citovanými „Technickými podmínkami“ po předchozím odfrézování krytu původního a to v celé šířce vozovky a v délce dotčené výkopem, nejméně však v délce 25 m a to stejnou technologií jakou je provedena úprava stávající, t.j. s použitím strojního finišeru a všech ostatních souvisejících operací.
- Narušení zeleného pásu bude provedeno v minimálním, nezbytně nutném plošném rozsahu, po skončení výkopových prací bude uveden do původního stavu.
- Čela rekonstruovaného propustku P10 budou zpevněna. Na pravé straně budou stávající svodidla prodloužena a na levé straně bude čelo propustku opatřeno svodidly.
- Výkopové práce nebudou zahájeny před podpisem smlouvy o úpravě vzájemných práv a povinností souvisejících se vstupem do tělesa silnice a smlouvy o smlouvě budoucí o zřízení služebnosti inženýrské sítě mezi investorem stavby a naší organizací jako majetkovým správcem dotčené komunikace. Smlouvy Vám budou následně zaslány k podpisu po jejich schválení odborem dopravy krajského úřadu.
- Před zahájením prací v pozemcích ve správě SÚS ÚK, p. o. vyzve investor naši organizaci k protokolárnímu předání silnice.
- Před zásypem výkopů v silničním ochranném pásmu (§ 30 zákona č. 13/1997 Sb.) bude přizván odpovědný pracovník SÚS ÚK, p. o. k posouzení uložení vedení v souladu se schválenou projektovou dokumentací, Správní úsek Děčín –

- Investor protokolárně předá zpět místo zásahu naší organizaci nejpozději v den vypršení platnosti rozhodnutí o zvláštním užívání silnice.
- Investor stavby bere souhlasně na vědomí, že po dokončení prací v silničním pozemku a jeho zpětném převzetí naší organizací, bude po záruční dobu 60 měsíců provádět průběžně a bez prodlení odstraňování závad vzniklých z jeho činnosti na silničním pozemku a uhrazovat škody následně vzniklé v důsledku těchto závad.

Ostatní podmínky, obsažené ve vyjádřeních či stanoviscích jednotlivých účastníků řízení a dotčených orgánů, které nebyly citovány v podmínkách tohoto rozhodnutí, vyplývají z jednotlivých ustanovení příslušných právních předpisů a jejich zohlednění by v tomto rozhodnutí bylo nadbytečné, případně byly projektantem zohledněny v projektové dokumentaci pro stavební povolení či předem projednány s jednotlivými účastníky řízení a dotčenými orgány.

Odůvodnění

Magistrát města Děčín, odbor životního prostředí obdržel dne 30.11.2022 žádost, kterou podal Státní pozemkový úřad, Krajský pozemkový úřad pro Ústecký kraj, Pobočka Děčín, IČO 01312774, Husinecká 1024/11a, 130 00 Praha-Žižkov, který zastupuje Vodohospodářský atelier, s.r.o., IČO 27724905, Růženec 634/54, 644 00 Brno-Soběšice, o stavební povolení k provedení stavby vodního díla „Vodohospodářská opatření na Verneřicku SO3 Revitalizace zmeliorovaných Louček - SO3.3 Rekonstrukce svodu SP6 v k.ú. Loučky u Verneřic“ na pozemku parc. č. 1226, 1238, 1497 v katastrálním území Loučky u Verneřic. Uvedeným dnem bylo zahájeno stavební řízení.

Výše uvedená stavba byla umístěna v rámci komplexních pozemkových úprav rozhodnutím vydaným Státním pozemkovým úřadem, pobočka Děčín č.j. SPU 531848/2018 ze dne 23.01.2019, nabylo právní moci dne 15.03.2019.

Protože žádost nebyla úplná a nebyla doložena všemi podklady a stanovisky potřebnými pro její řádné posouzení, byl žadatel dne 22.12.2022 vyzván k doplnění žádosti a řízení bylo přerušeno. Žádost byla doplněna dne 20.02.2023.

Žádost byla doložena všemi povinnými doklady podle ustanovení § 110 stavebního zákona a § 10 vyhlášky č. 183/2018 Sb., o náležitostech rozhodnutí a dalších opatření vodoprávního úřadu a o dokladech předkládaných vodoprávnímu úřadu, a dalšími doklady, a to:

- rozhodnutí Státní pozemkový úřad, pobočka Děčín č.j. č.j. SPU 531848/2018 ze dne 23.01.2019
- plná moc
- souhlas ČEZ Distribuce, a.s. zn. 0101797066 ze dne 23.08.2022 a zn. 001127828385 ze dne 30.08.2022 a zn. 001127828384 ze dne 30.08.2022
- vyjádření Vodafone Czech Republic, a. s., zn. 230127-1057512127 ze dne 27.01.2023
- vyjádření Česká telekomunikační infrastruktura a.s. č.j. 752825/22 ze dne 23.08.2022
- sdělení Telco Pro Services, a.s. zn. 0201457666 ze dne 23.08.2022
- sdělení ČEZ ICT Services, a.s., zn. 0700595065 ze dne 23.08.2022
- vyjádření Severočeské vodovody a kanalizace, a.s. zn. SCVKZAD159822 ze dne 27.01.2023
- stanovisko GasNet Služby, s.r.o., zn. 39159 ze dne 11.07.2022
- vyjádření Povodí Ohře, s. p. zn. POH/34340/2022-2/032100 ze dne 05.08.2022
- vyjádření AOPK ČR, správa CHKO České středohoří č.j. SR/1618/CS/2014-20 ze dne 09.08.2022
- vyjádření Správy a údržby silnic Ústeckého kraje, p.o., zn. 58-146-O-1/SUSUKDC/DuBel/12066/2022 ze dne 01.08.2022 +
- stanovisko Mm Děčín, OŽP č.j. MDC/86931/2022 ze dne 12.09.2022,

- rozhodnutí Mm Děčín, odbor správních činností a obecní živnostenský úřad č.j. MDC/21084/2023 ze dne 17.02.2023
- vyjádření Mm Děčín, OSÚ – oddělení Úřad územního plánování č.j. č.j. MDC/85266/2022 ze dne 08.08.2022
- souhlas Policie České republiky, KŘP Ústeckého kraje, Územní odbor Děčín, dopravní inspektorát, č.j. KRPU-149871-2/ČJ-2022-040206 ze dne 01.09.2022
- vyjádření Ústavu archeologické památkové péče SZ Čech, v. v. i., č.j. 1220/2022 ze dne 26.07.2022
- souhlas vlastníka stavbou dotčeného pozemku – Město Verneřice na situačním zákresu stavby ze dne 03.10.2022
- souhlas vlastníka stavbou dotčeného pozemku – Správa a údržba silnic Ústeckého kraje
- plán kontrolních prohlídek stavby
- projektová dokumentace pro stavební povolení a provádění stavby, kterou vypracoval:

Podle ustanovení § 115 vodního zákona, příslušných ustanovení stavebního zákona, a správního řádu oznámil příslušný vodoprávní úřad zahájení vodoprávního řízení všem známým účastníkům řízení a dotčeným orgánům opatřením č.j. MDC/32047/2023 ze dne 15.03.2023.

Vodoprávní úřad podle ustanovení § 112 odst. 2 stavebního zákona upustil od ohledání na místě a ústního jednání, jelikož mu poměry byly dobře známy a žádost poskytovala dostatečné podklady pro posouzení, a stanovil, že ve lhůtě do 10 dnů ode dne doručení oznámení o zahájení řízení mohou účastníci řízení uplatnit své námítky a dotčené orgány svá stanoviska.

Okruh účastníků řízení byl vymezen následovně:

stavební povolení

Podle § 109 stavebního zákona

a) stavebník

Státní pozemkový úřad, IČO 01312774, Husinecká 1024/11a, 130 00 Praha-Žižkov,

b) vlastníci pozemku, na kterém má být stavba prováděna, může-li být jeho vlastnické právo k pozemku prováděním stavby přímo dotčeno

Město Verneřice

Správa a údržba silnic Ústeckého kraje, příspěvková organizace, IDDS: 6hevxe

c) vlastníci sousedního pozemku nebo stavby na něm, může-li být jejich vlastnické právo prováděním stavby přímo dotčeno a vlastníci či provozovatelé sítí technické infrastruktury

Město Verneřice, IDDS: av6b3nk

Povodí Ohře, státní podnik, IDDS: 7ptt8gm

Správa a údržba silnic Ústeckého kraje, příspěvková organizace, IDDS: 6hevxe

CEZ Distribuce, a. s., IDDS: v95uqfy

Dne 30.03.2023 obdržel Magistrát města Děčín, odbor životního prostředí námitku účastníka řízení - týkající se změny způsobu opevnění příkopu SP6 a rozšíření propustku P 35. žádá, aby byl příkop SP6 v celé své délce vydlážděn plochými čedičovými kameny a aby propustek P 35 byl rozšířen na 8 metrů, a to z důvodu možnosti nájezdu zemědělské mechanizace používané k senoseči a následné sklizni píce.

Dne 04.04.2023 obdržel vodoprávní úřad vyjádření projektanta Vodohospodářský atelier, s. r. o., k výše uvedené námítce. Projektant uvádí, že příkop SP6 je v souladu se schváleným plánem společných zařízení Komplexních pozemkových úprav v katastrálním území Loučky u Verneřic a je navržen mělký, opevněný způsobem přírodě blízkým – travním drnem. Tento způsob opevněný byl schválen Agenturou ochrany přírody a krajiny, Správou CHKO České středohoří a nelze ho měnit. Průjezd propustku P 35 bude rozšířen o cca 3 m.

Dne 12.04.2023 obdržel vodoprávní úřad nový výkres – podélný řez propustku P35, opravený – rozšířený na základě požadavku. Dne 24.04.2023 obdržel vodoprávní úřad souhlasné vyjádření paní k výše navrhovanému řešení.

Opatřením č.j. MDC/43766/2023 ze dne 14.04.2023 oznámil Magistrát města Děčín, odbor životního prostředí účastníkům řízení, že byly shromážděny všechny podklady pro vydání rozhodnutí a zároveň vodoprávní úřad sdělil, že účastníci řízení se mohou před vydáním rozhodnutí vyjádřit k podkladům pro vydání rozhodnutí.

Vodoprávní úřad v provedeném řízení přezkoumal předloženou žádost z hledisek uvedených v ustanoveních vodního zákona a stavebního zákona, projednal ji s účastníky řízení a s dotčenými orgány a zjistil, že jejím uskutečněním nebo užíváním nejsou ohroženy zájmy chráněné zákony a zvláštními předpisy. Při přezkoumání žádosti, projednání věci s účastníky řízení a na základě shromážděných právně významných skutečností nebyly shledány důvody bránící povolení.

Z hlediska zájmů daných Národním plánem povodí Labe, Plánem dílčího povodí Ohře, dolního Labe a ostatních přítoků Labe je uvedený záměr možný, protože lze předpokládat, že záměrem nedojde ke zhoršení stavu vod. Lze předpokládat, že realizací záměru nedojde ke zhoršení ani jedné z kvalitativních složek ve smyslu přílohy V. Směrnice 2000/60/ES.

Vodoprávní úřad rozhodl, jak je uvedeno ve výroku rozhodnutí, za použití ustanovení právních předpisů ve výroku uvedených.

Upozornění pro stavebníka

- Stavebník a osoba vykonávající stavební dozor odpovídá za soulad prostorové polohy stavby s ověřenou projektovou dokumentací (§ 153 odst. 3 stavebního zákona).
- Při provádění stavby je nutno dodržovat předpisy týkající se bezpečnosti práce a technických zařízení, zejména NV č. 591/2006 Sb., o bližších minimálních požadavcích na bezpečnost a ochranu zdraví při práci na staveništi.
- Při provádění stavby budou dodrženy obecné technické požadavky na výstavbu vodních děl, zejména podle vyhlášky č. 590/2002 Sb., o technických požadavcích pro vodní díla.
- Investor smluvně zajistí odstranění či využití odpadu vzniklých realizací výše uvedené stavby (např. stavební a demoliční odpady, obaly od nátěrových a stavebních hmot, odpady kovů, výkopová zemina, odpadní živice aj.) na zařízení k tomu určeném. Při kolaudaci předloží doklad o využití nebo odstranění odpadu. Odpady lze převést do vlastnictví pouze osobě oprávněné k jejich převzetí podle zákona č. 185/2001 Sb., o odpadech a o změně některých dalších zákonů, ve znění pozdějších předpisů.

Poučení účastníků

Proti tomuto rozhodnutí může účastník řízení podat podle ustanovení § 83 odst. 1 správního řádu odvolání, ve kterém se uvede, v jakém rozsahu se rozhodnutí napadá a dále namítaný rozpor s právními předpisy nebo nesprávnost rozhodnutí nebo řízení, jež mu předcházelo, ve lhůtě 15 dnů ode dne jeho oznámení ke Krajskému úřadu Ústeckého kraje se sídlem Velká Hradební 3118/48, 400 02 Ústí nad Labem podáním učiněným u Magistrátu města Děčín, odboru životního prostředí.

Lhůta pro podání odvolání se počítá ode dne následujícího po doručení písemného vyhotovení rozhodnutí, nejpozději však po uplynutí desátého dne ode dne, kdy bylo nedoručené a uložené rozhodnutí připraveno k vyzvednutí.

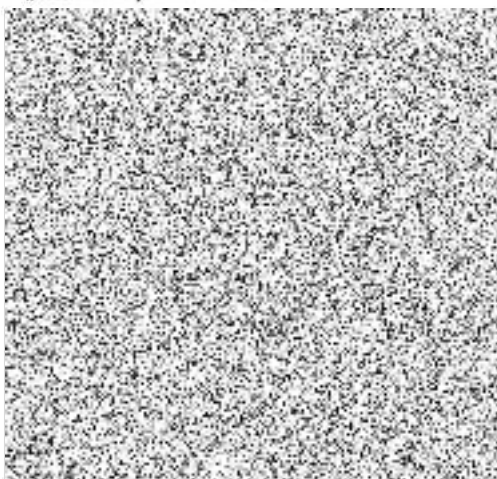
Odvolání se podává s potřebným počtem stejnopisů tak, aby jeden stejnopis zůstal správnímu orgánu a aby každý účastník dostal jeden stejnopis. Nepodá-li účastník potřebný počet stejnopisů, vyhotoví je správní orgán na náklady účastníka.

Podané odvolání má v souladu s ustanovením § 85 odst. 1 správního řádu odkladný účinek. Odvolání jen proti odůvodnění rozhodnutí je nepřípustné.

Stavební povolení pozbývá platnosti, jestliže do dvou let ode dne, kdy nabylo právní moci, nebude stavba zahájena.

Stavba nesmí být zahájena, dokud stavební povolení nenabude právní moci.

Po nabytí právní moci stavebník obdrží ověřenou projektovou dokumentaci a kartu „Stavba povolena“.



Poplatek

Správní poplatek podle zákona č. 634/2004 Sb., o správních poplatcích, ve znění pozdějších předpisů se nevyměřuje.

Doručí se

Účastníci řízení podle § 27 odst. 1) SR (do vlastních rukou)

Státní pozemkový úřad, Krajský pozemkový úřad pro Ústecký kraj, Pobočka Děčín,
IČO 01312774, Husinecká 1024/11a, 130 00 Praha-Žižkov, který zastupuje Vodohospodářský
atelier, s.r.o., IDDS: rz4a5mz

Účastníci řízení podle § 27 odst. 2) a 3) SR (do vlastních rukou)

Město Verneřice, IDDS: av6b3nk

Povodí Ohře, státní podnik, IDDS: 7ptt8gm

Správa a údržba silnic Ústeckého kraje, příspěvková organizace, IDDS: 6hevxje



ČEZ Distribuce, a. s., IDDS: v95uqfy

Dotčené orgány a ostatní

Agentura ochrany přírody a krajiny České republiky, regionální pracoviště Správa CHKO České
středohoří, IDDS: 6npdyiv

Městský úřad Benešov nad Ploučnicí, stavební úřad, IDDS: ymgbfiz

Magistrát města Děčín, Odbor stavební úřad, oddělení Úřad územního plánování, Osu,

Mírové nám. č.p. 1175/5, Děčín IV-Podmokly, 405 02 Děčín 2

Městský úřad Verneřice, silniční správní úřad, IDDS: av6b3nk

STAVBA POVOLENA

Stavba: Vodohospodářská opatření na Verneřicku SO3 Revitalizace zmeliorovaných Louček - SO3.3
Rekonstrukce svodu SP6 v k.ú. Loučky u Verneřic

Stavebník: Státní pozemkový úřad, Krajský pozemkový úřad pro Ústecký kraj, který zastupuje
Vodohospodářský atelier, s.r.o.

Stavební podnikatel: Dle výběrového řízení

Stavbu povolil: Magistrát města Děčín, odbor životního prostředí

Stavební povolení: č.j. MDC/47605/2023, nabylo právní moci dne 16.05.2023

Termín dokončení: 16.05.2025



